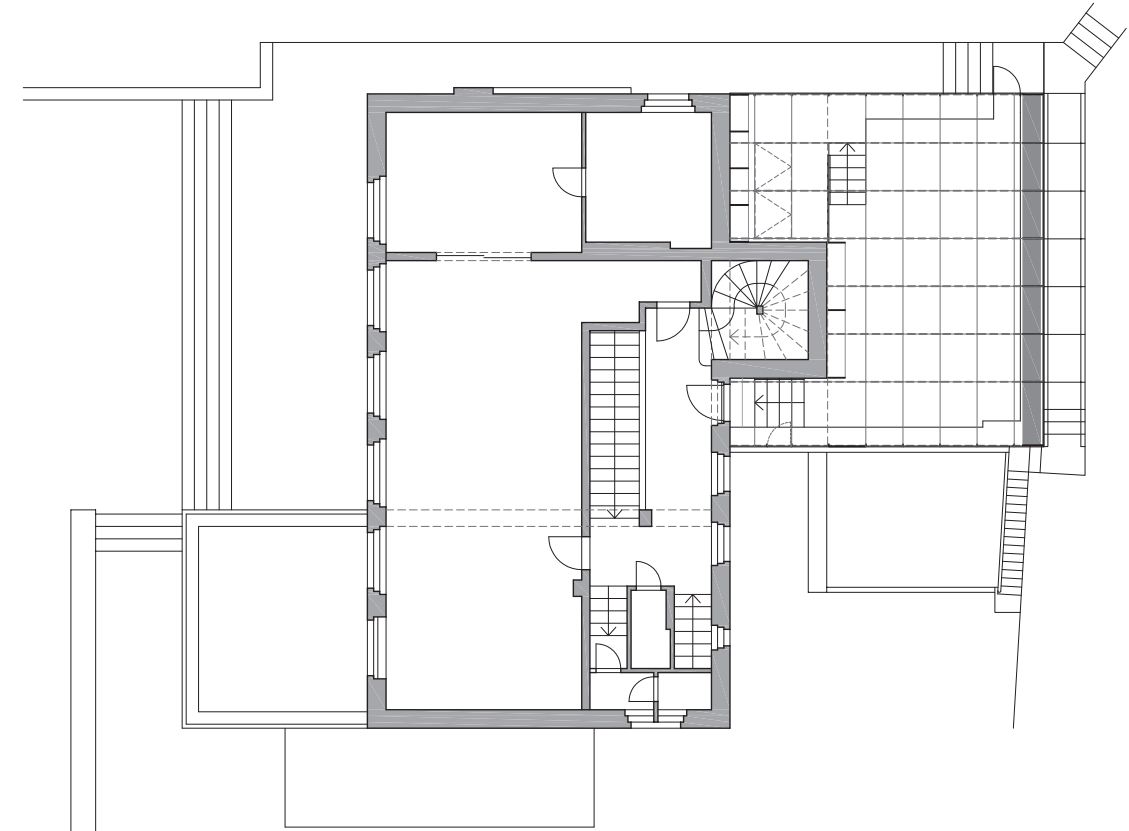
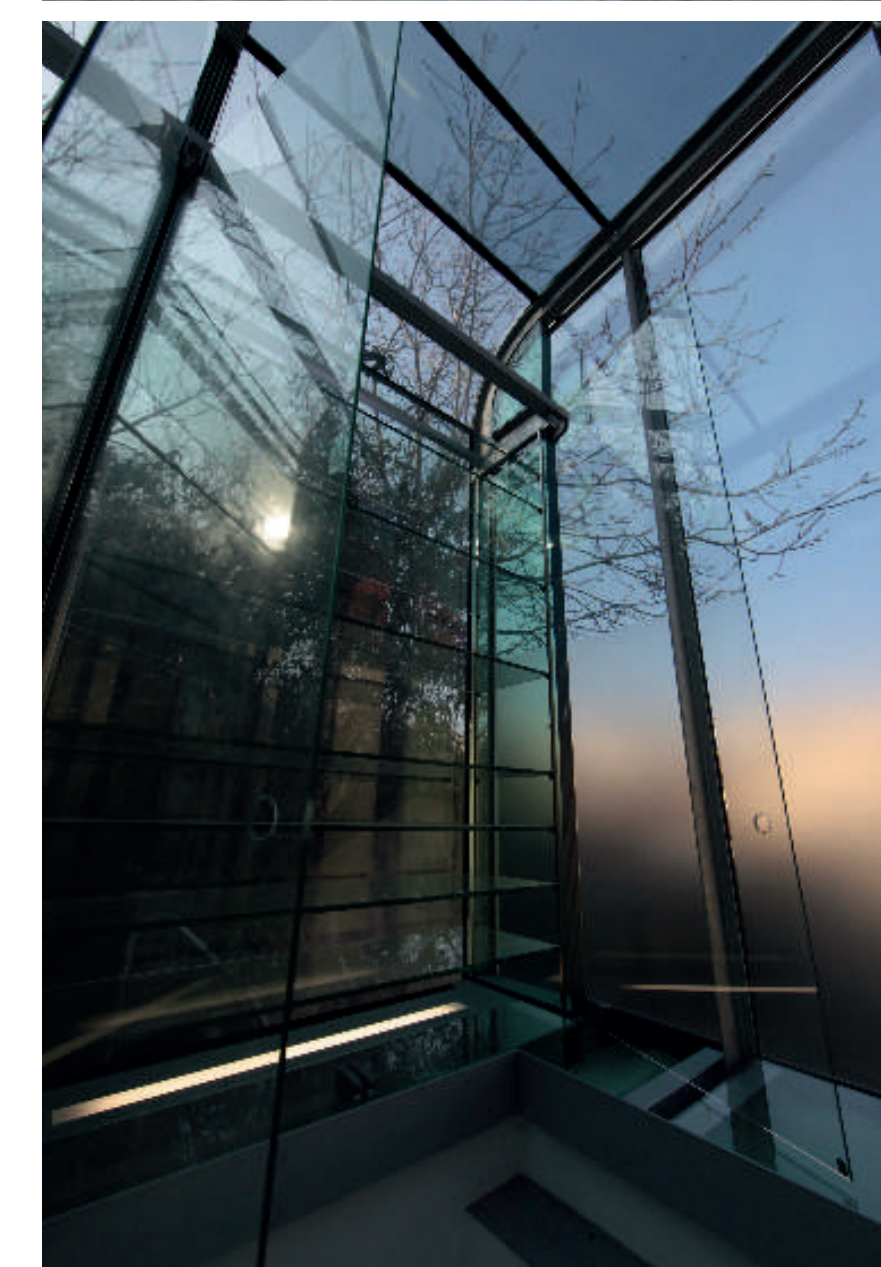




© Antonín Kratochvíl



**PRÍSTAVBA ZIMNÍ ZAHRADY / ARCHITEKT VILY KAMIL ROŠKOT, 1939**

Těsně před počátkem druhé světové války navrhl architekt Kamil Roškot vilu pro svého přítele – pana Poláka. Vila byla situována v expozované poloze na petřínském svahu nadpetřínskou nemocnicí. I když má dům charakteristickou „roškotovskou“ hmotnost – kubickou skladbu s terasami a typickým drobným risaltem vstupu, nakonec se architekt rozhodl zvolit pro něho určitě obtížný kompromis a stavbu zakotvit pomocí barokizující střechou. Stalo se tak díky nátlaku památkové správy z důvodu panoramatických pohledů na Prahu (stavební povolení 07/1939).

Vila pod Petřínem nebyla doposud nikdy uveřejněna: o její existenci věděl přítel a kolega Kamila Roškota architekt František Marie Černý a proto byla zařazena do soupisu prací v katalogu výstavy v roce 1978. Nynější majitel, který jako příbuzný původního stavebníka vilu restituoval, se nyní rozhodl vilu doplnit přístavbou skleněnou /zimní zahradou/ na západní straně pozemku. Nejmeně od doby průmyslové revoluce se objevuje motiv proskleného prostoru – skleněnou jako projev touhy propojit interiéru a exteriéru, resp. jako projev snahy o suplování exteriéru krytým transparentním prostorem uzpůsobeným pro klimatické podmínky středoevropského regionu. Šlo již v 19. století o výstavní pavilony, skleněny a později o zimní zahrady /"wintergarden"/ u obytných staveb, vyznačujících transparentní, avšak krytý prostor, splující pocit pobytu v exteriéru, manifestující zároveň „imaterialitu“ takto vzniklého prostředí. Zvláště velké pozornosti se tento motiv začal těšit v meziválečné době, zimní zahrada se pak objevovala v řadě vil frizálních let, nebo také nalazeme příklady apendixů prosklených střešových prostor.

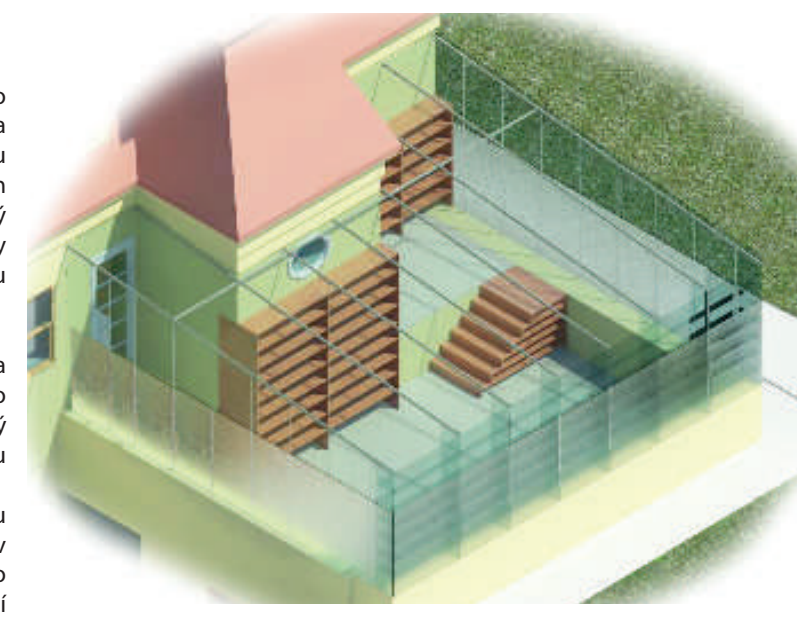
**Architektonický návrh:**  
Přístavba takového transparentního objemu na terasu vilu od Kamila Roškota v Praze pod Petřínem, tedy dobře zapadá do této dávno pěstované tradice typologie vilové architektury v našem klimatickém prostředí. Kompozice původní architektury objektu se skleněnou pří- stavbou, transparentním sáletelem, vyjadřuje lapidární kontrast materiálu budovy Kamila Roškota ušlechtilé hmotnosti původního objektu s „imaterialitou“ novotvaru subtilní zimní zahradou, navazující na asymetricky situovanou terasu v pohledech ze severozápadní strany.

Základním kontrastem „materiality“ stávající stavby a „imateriality“ skleněného novotvaru, je stavba funkčně i objemově zhodnocena. V tomto pozitivním případě dochází k vystupňování dialogu starého a nového i v souvislosti s tehdy vymezeným kompozitním barokizující střechou nad funkcionalisticky koncipovaným objektem.

prof. Vladimír Šlapeta, DiSc.

**Koncept návrhu**  
Transparentní prostor zimní zahrady, fyzický i vizuálně propojený se zelení zahrady, poskytuje možnost celoročního využití jako čítárna, knihovna, prostor pro odpočinek a koníčky. Je zde přístup od vily na zahradu, k níž je též přístup přes původní zachované úzké schodiště od Kamila Roškota. Návrh je veden s nábohu o narušení detailů původního stavu – střecha s fabiony, risaltil schodiště s oválným oknem nový návrh respektuje.

**Architektonický design**  
Nosným prvkem je žárovně pozinkovaná ocelová konstrukce. Zasklení je strukturální, izolačním čirým dvojsklem. Konstrukce je zružena skleněnými laminovanými sloupky, mezi nimiž jsou instalovány skleněné trubice – systém funguje jako zavětrování.



Způsob větrání, je na principu příčné ventilace. Dveře, které vedou přes místnost do zeleně veruku, na straně protilehlé je obtočené zasklení. Přechod mezi sílkou střechou a stěnou s policemi je zaoblený se zaobleným sklem jako zavětrování i odvod dešťové vody. V pohledech od ulice Malé Strany je stěna s částečně pískovaným sklem. Za systémem skleněných polic je ponechána mezerka pro proudění vzduchu tak, aby se zabránilo rosení skel. Jednotlivé police jsou nasvětleny integrovanými světelnými pásy. Na stávající nosné konstrukci podlahy je nová statická skladba izolovaná podlahy s podlahovými topnými hady vytápění. Nášlapná vrstva je leštěná kamenná dlažba – světlé šedá žula se ztracenou špárkou.

**SÁLETEL – WINTER GARDEN TO VILLA BY ARCHITEKT KAMIL ROŠKOT (1939)**

Architekt Kamil Roškot designed a villa for his friend, Mr. Polák, just before the onset of World War II. It was prominently situated on the slopes of the Petřín Hill, just above the Petřín Hospital. While the house is characterised by the signature Roškot's massing – a cubic composition with terraces and a modest entrance, in the end, the architect felt compelled to introduce, not without hesitation, a baroque-inflected roof. The pressure of the heritage authorities seeking to maintain a suitably panoramic view of Prague (cf Building Permit 07/1939) had been at the root of this compromise solution.

The villa has not been hitherto published in the architectural press. Kamil Roškot's friend, architect František Marie Černý, knew of its existence and, in 1978, included it in the exhibition catalogue of Roškot's work. The present owner, a relative of the original investor, recovered the villa as part of the restitution process and took the decision of adding a glasshouse (winter garden) on the west side of the property. The theme of the glassed-over space dates back to at least the Industrial revolution, as an expression of desire for a union of the interior and the exterior. As well, it demonstrates the effort to re-conceive the exterior as a transparent covered space adapted to the conditions of Central European climate.

Already in the 19th century, exhibition pavilions, glasshouses and the so called winter gardens emerged in residential dwellings as a transparent, yet enclosed, space, simulating an open air feeling while demonstrating at the same time the 'immateriality' of the environment.

The theme gained in popularity particularly during the inter-war period, when the winter garden became a frequent feature of the 1930's villas or served as an annex of artists' studios.

**Architectural concept:**  
Transparent space of winter garden (form) on the terrace of the villa designed by Kamil Roškot on the slopes of Petřín Hill in Prague thus fits well in the typology of villa architecture in the central European climate of Czech lands. The original design is enhanced with the glazed-in, transparent saletel – winter garden and gives keen expression to the contrast between the materiality of Roškot's villa and the immateriality of the new addition: a subtle form of winter garden extends the asymmetrically-situated terrace when viewed from the north-west.

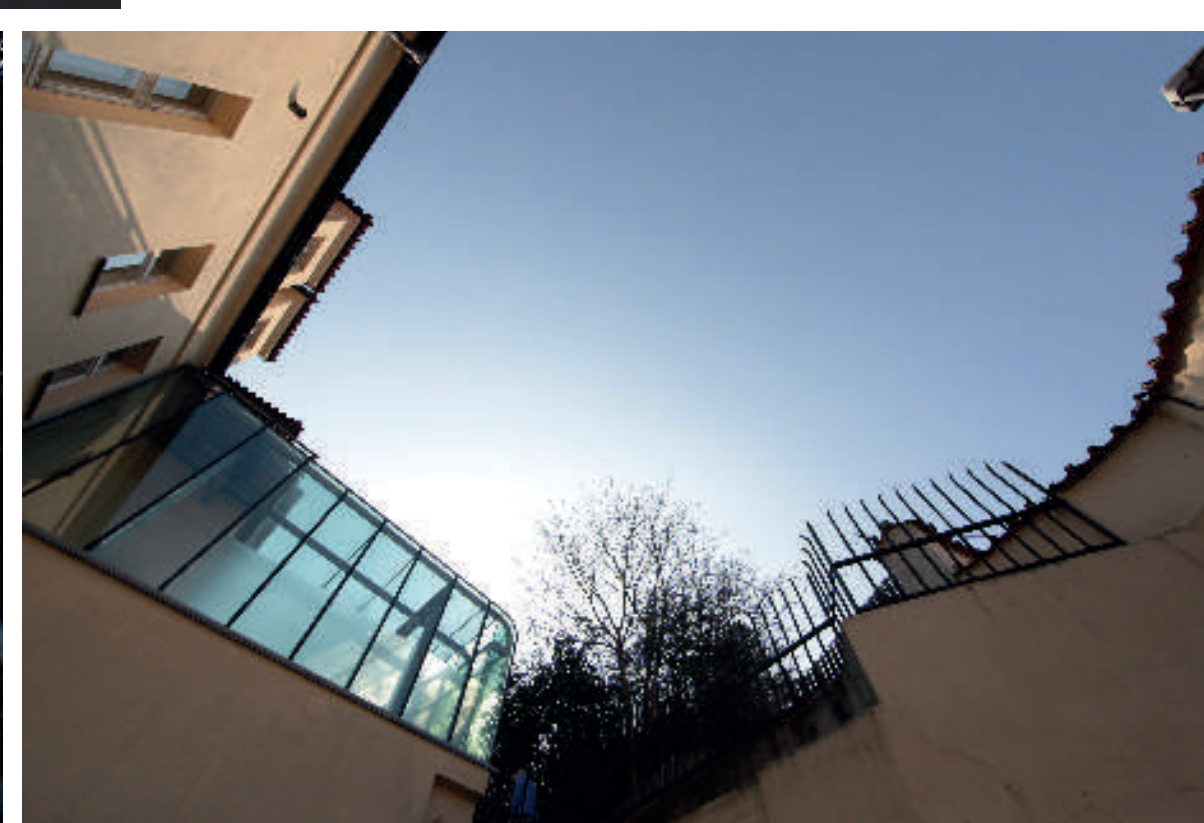
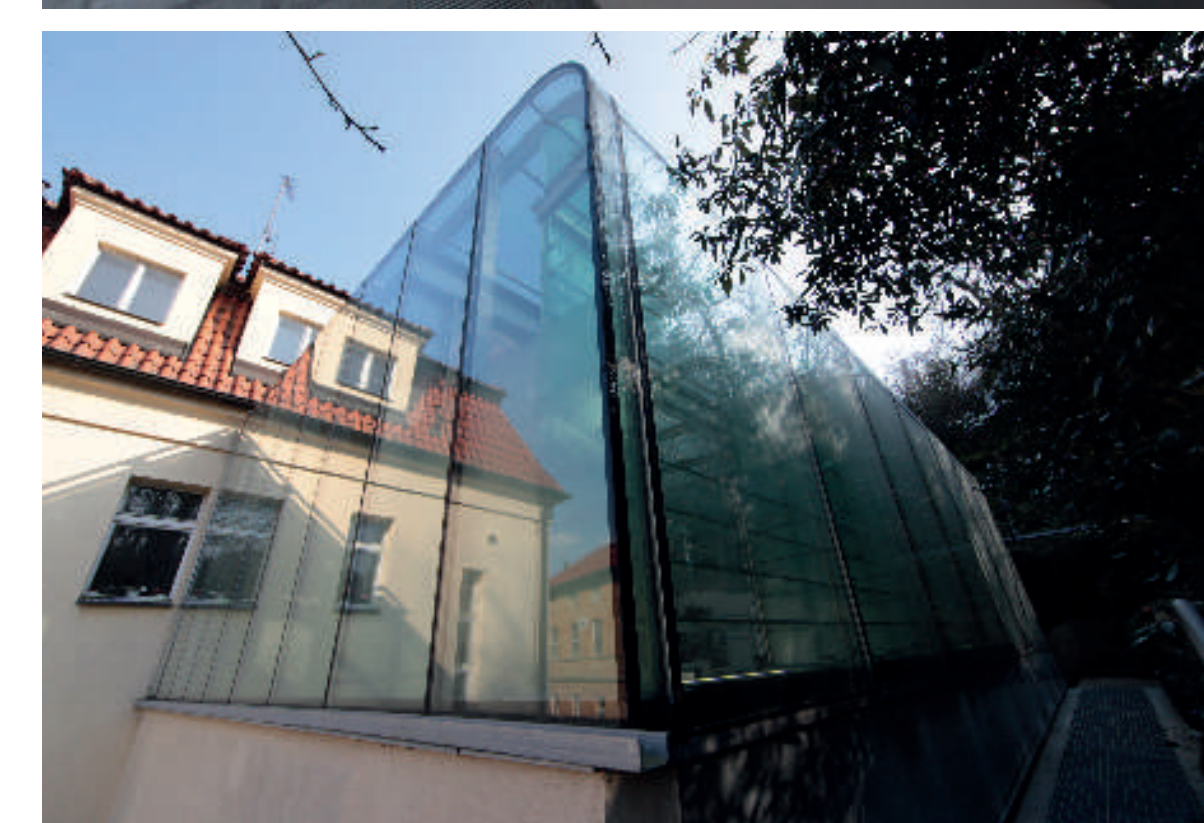
The deliberate contrast between the 'materiality' of the existing structure and the 'immateriality' of the glass addition also validates both the functional and compositional features of the villa. In this context, it accentuates the dialogue between the old and the new that originated with the enforced compromise between the baroque-inflected roof over an essentially functionalist building.

prof. Vladimír Šlapeta, DiSc.

**Design Concept**  
Transparent space of winter garden is physically and visually connected to the greenery of the garden. It serves as all year around reading room, library, den for relaxation and hobbies. It is access from villa to the garden in the northwest as well, another one is the narrow existing stair by Kamil Roškot. Aim of design is not to disturb the original detailing and proportions of villa – roof/eye detailing, spiral stairs with oval window etc.

**Architectural design**  
Structural element is the zinc teal coated steel structure with structural glazing of double glazed clear insulated panes. The structure is reinforced with laminated glass columns, in between those is installed adjustable glass shelving. The whole system functions as structural bracing. Sloped roof glazing has rounded glass detail for structural reinforcement as well as rain water distribution.

The glazed wall, facing the street and Malá Strana views, is partially cantilevered to secure privacy, while leaving the views of the historic scenery unobstructed. System of glass shelves has ventilated bottom and back to prevent condensation of glass envelope. At the bottom of the wall, floor installed induction forced heating elements are securing the airflow behind the shelves, it has integrated linear lighting. For ventilation of the space is used the cross ventilation principle – doors leading to the bridge to the garden and on the opposite side the openable window pane. On the existing floor structure is placed new structural insulated flooring, with integrated water heating radiant tubing with concrete topping for conductivity. The floor finish is light grey granite tiles flooring with minimal seams grouting.



<b>PRÍSTAVBA ZIMNÍ ZAHRADY ARCHITEKT VILY KAMIL ROŠKOT, 1939</b>	
Vlašská 23, Praha 1, Malá Strana	
<b>SÁLETEL – WINTER GARDEN VILLA BY ARCHITEKT KAMIL ROŠKOT, 1939</b>	
Architekt/Architect:	PETR FRANTA ARCHITEKTI & ASOC., s.r.o. e-mail: petrfranta@petrfranta.eu www.petrfranta.eu
Autor/Author:	Ing.arch. Petr Franta
Stavba/Structural Eng.:	Ing. Miroslav Špaček, Habena, spol. s r.o. e-mail: m.spacek@habena.cz
Investor/Client:	Ing. Eva Věharčíková, Ing. Jiří Věharčík e-mail: eva@ecv-2000.cz
Projektová realizace/Project presentation consultant:	prof. Vladimír Šlapeta, DiSc.
Pracovní inženýring/Contractor:	RU2, Petr Kunkela, e-mail: petr.kunkela@ru2.cz
Foto/Photo:	© Antonín Kratochvíl, e-mail: k.krnc@verizon.net
Deník zahájení stavby/Comm. beginning:	2011
Datum realizace/Date of user's permit:	11.05.2013